

UCHWAŁA NR XV/111/2025
RADY MIEJSKIEJ ŚMIGŁA

z dnia 30 stycznia 2025 r.

w sprawie przystąpienia do sporządzenia miejscowego planu zagospodarowania przestrzennego Gminy Śmigiel dla lokalizacji urządzeń i instalacji wykorzystujących OZE

Na podstawie art. 18 ust. 2 pkt 5 ustawy z dnia 8 marca 1990 r. o samorządzie gminnym (t.j. Dz.U. z 2024 r. poz. 1465 z późn. zm.) oraz art. 14, 27 i 34 ustawy z dnia 27 marca 2003 r. o planowaniu i zagospodarowaniu przestrzennym (t.j. Dz. U. z 2024 r. poz. 1130 z późn. zm.) w związku z art. 3 ustawy z dnia 20 maja 2016 r. o inwestycjach w zakresie elektrowni wiatrowych (t.j. Dz. U. z 2024 r. poz. 317 z późn. zm.), Rada Miejska Śmigła uchwala, co następuje:

§ 1.

1. Przystępuje się do sporządzenia miejscowego planu zagospodarowania przestrzennego Gminy Śmigiel dla lokalizacji urządzeń i instalacji wykorzystujących OZE – farm wiatrowych i fotowoltaicznych oraz magazynów energii wraz z infrastrukturą techniczną i komunikacyjną.

2. Integralną częścią uchwały jest załącznik graficzny nr 1 z granicami obszarów objętych planem miejscowym.

§ 2.

Uchwalenie miejscowego planu zagospodarowania przestrzennego Gminy Śmigiel dla lokalizacji urządzeń i instalacji wykorzystujących OZE może następować odrębnie dla poszczególnych fragmentów obszaru objętego planem.

§ 3.

Traci moc Uchwała Nr IV/21/2024 Rady Miejskiej Śmigła z dnia 28 maja 2024 r. w sprawie przystąpienia do sporządzenia miejscowego planu zagospodarowania przestrzennego Gminy Śmigiel dla lokalizacji urządzeń i instalacji wykorzystujących OZE.

§ 4.

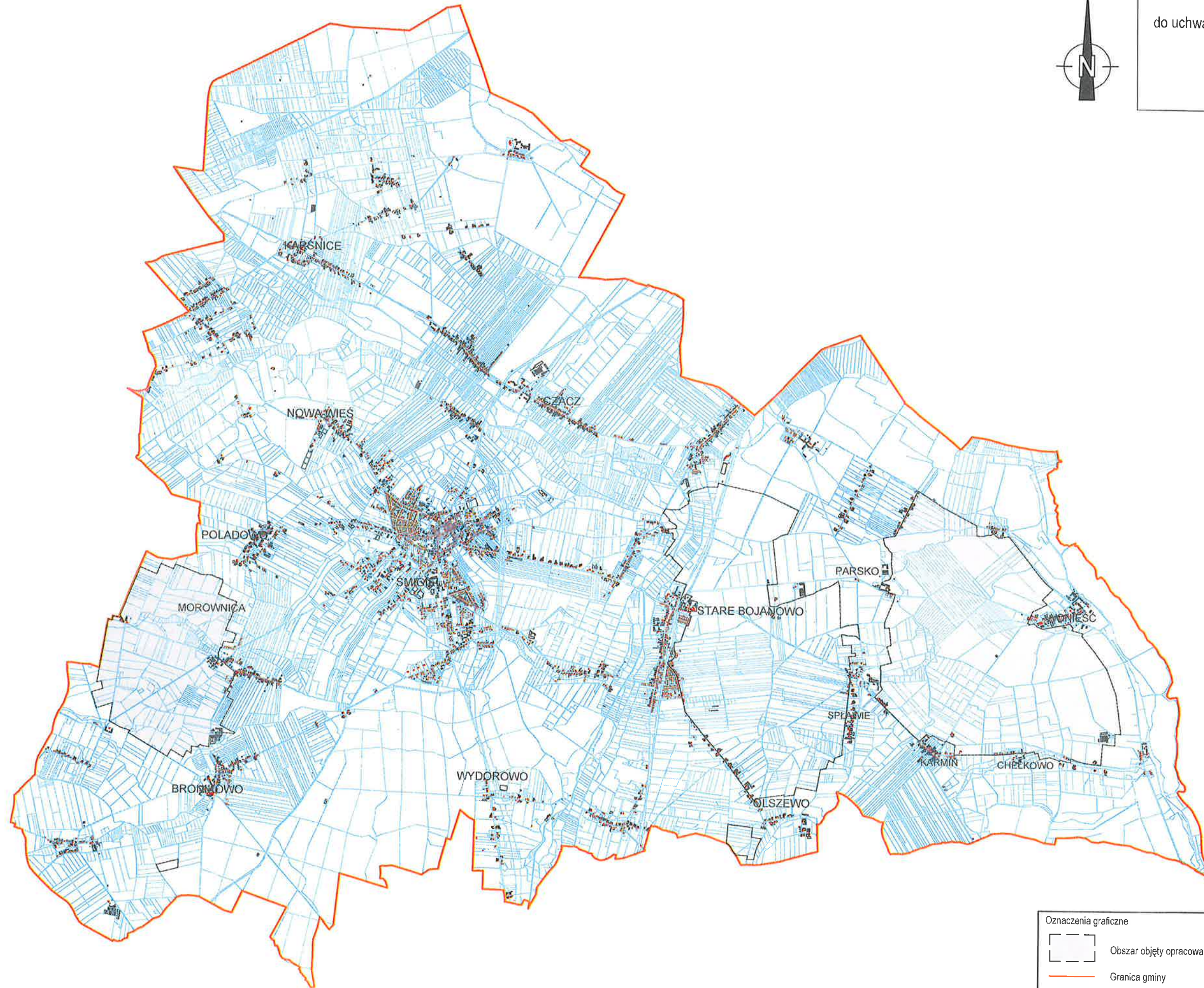
Wykonanie uchwały powierza się Burmistrzowi Śmigła.

§ 5.



Uchwała wchodzi w życie z dniem podjęcia.

PRZEWODNICZĄCY
RADY MIEJSKIEJ ŚMIGŁA
Wiesław Kasperski

Załącznik graficzny nr 1
do uchwały nr XV/111/2025 - OZE
Rady Miejskiej Śmigła
z dnia 30.01.2025 r.



Oznaczenia graficzne

-  Obszar objęty opracowaniem planu miejscowego
-  Granica gminy
- SPŁAWIE Nazwa miejscowości

0 1 2 km

Uzasadnienie do uchwały Nr XV/111/2025

Rady Miejskiej Śmigła

z dnia 30 stycznia 2025 r.

Niniejszą uchwałą podejmuje się na podstawie art. 18 ust. 2 pkt 5 ustawy z dnia 8 marca 1990 r. o samorządzie gminnym (Dz.U. z 2024 r. poz. 1465 z późn. zm.) oraz art. 14, 27 i 34 ustawy z dnia 27 marca 2003 r. o planowaniu i zagospodarowaniu przestrzennym (Dz. U. z 2024 r. poz. 1130 z późn. zm.) w związku z art. 3 ustawy z dnia 20 maja 2016 r. o inwestycjach w zakresie elektrowni wiatrowych (Dz. U. z 2024 r. poz. 317 z późn. zm.), przyznającymi radzie gminy wyłączne prawo stanowienia w sprawach zastrzeżonych ustawami do kompetencji rady gminy, w tym podejmowania uchwał o przystąpieniu do sporządzania /zmiany/ miejscowych planów zagospodarowania przestrzennego gminy. Kompetencje rady gminy w zakresie planowania przestrzennego ustawodawca zawarł w art. 3 ust. 1 ustawy o planowaniu i zagospodarowaniu przestrzennym, zgodnie z którym „Kształtowanie i prowadzenie polityki przestrzennej na terenie gminy, w tym uchwalanie gminnych aktów planowania przestrzennego, z wyjątkiem morskich wód wewnętrznych, morza terytorialnego i wyłącznej strefy ekonomicznej oraz terenów zamkniętych ustalonych przez organ inny niż minister właściwy do spraw transportu, należy do zadań własnych gminy”.

Uchwałą podejmuje się na wniosek Burmistrza Śmigła, na obszarach wskazanych na załączniku graficznym nr 1 do uchwały.

Przystąpienie do sporządzenia miejscowego planu w przedmiotowych granicach stworzy możliwość ustalenia zasad zagospodarowania przestrzennego w tych częściach Gminy Śmigiel, dopuszczenie lokalizacji urządzeń i instalacji wykorzystujących OZE – farm wiatrowych i fotowoltaicznych oraz magazynów energii wraz z infrastrukturą techniczną i komunikacyjną.

Zgodnie z art. 7 ust. 2 ustawy z dnia 20 maja 2016 r. o inwestycjach w zakresie elektrowni wiatrowych (Dz. U. z 2021 r. poz. 724 z późn. zm.): „W uzasadnieniu dołączanym do projektu uchwały w sprawie przystąpienia do sporządzania planu miejscowego przewidującego lokalizację elektrowni wiatrowej zamieszcza się w szczególności maksymalną całkowitą wysokość elektrowni wiatrowej, maksymalną średnicę wirnika wraz z łopatom oraz maksymalną liczbę elektrowni wiatrowych, które zostaną określone w tym planie.”

W niniejszym miejscowym planie przyjmuje się, iż zostanie dopuszczona maksymalna całkowita wysokość elektrowni wiatrowej nie większa niż 300 m, maksymalna średnica wirnika wraz z łopatom nie większa niż 200 m oraz maksymalna liczba elektrowni wiatrowych nie większa niż 17. Powyższe wielkości nie są ostateczne, bowiem mogą ulec zmniejszeniu w toku sporządzenia miejscowego planu.

Potrzeba sporządzenia miejscowego planu zagospodarowania przestrzennego na terenie gminy Śmigiel wynika z analizy i oceny potrzeb inwestycyjnych. Zaistniała konieczność ustalenia warunków lokalizacji i eksploatacji siłowni wiatrowych, instalacji fotowoltaicznych, wraz z ich strefami ochronnymi oraz regulacji dotyczących sposobu ich włączenia w istniejącą i projektowaną infrastrukturę techniczną. Po przeanalizowaniu sporządzenie miejscowego planu zagospodarowania przestrzennego w tym kierunku, przyda gminie nowych terenów inwestycyjnych, a co za tym idzie dodatkowych wpływów z podatku od podniesionej wartości gruntu i jest uzasadnione z punktu widzenia ekonomicznego. Realizacja miejscowego planu zagospodarowania przestrzennego Gminy Śmigiel dla inwestycji w zakresie elektrowni wiatrowych oraz instalacji fotowoltaicznych przyczyni się do wzrostu udziału energii uzyskiwanej ze źródeł odnawialnych w bilansie energetycznym.

Przedmiotowe sporządzenie miejscowego planu zagospodarowania przestrzennego Gminy Śmigiel dla lokalizacji urządzeń i instalacji wykorzystujących OZE – farm wiatrowych i fotowoltaicznych oraz magazynów energii wraz z infrastrukturą techniczną i komunikacyjną, jest więc zasadne i wpłynie korzystnie na rozwój gminy Śmigiel.

W przedmiotowej inwestycji nie zachodzą okoliczności faktyczne oraz prawne uniemożliwiające podjęcie prac planistycznych.

Wobec powyższego rekomenduje się Radzie Miejskiej Śmigła podjęcie przedmiotowej uchwały.